

## ☆パワーユニット交換要領【日興製 ⇒ 永興製】

1. ウイングを全閉して下さい。(左右共)
2. キャブ内のメインスイッチをOFFにして下さい。
3. バッテリーターミナルの(-)端子を外して下さい。
4. 現車のパワーユニットを取り外して下さい。油圧配管を外す際、配管に番号等の記しを付けるとわかり易いです。
5. 新規にパワーユニットを下記手順にて取付して下さい。

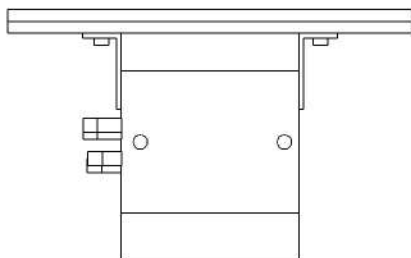


図1 現車:日興電機製ユニット

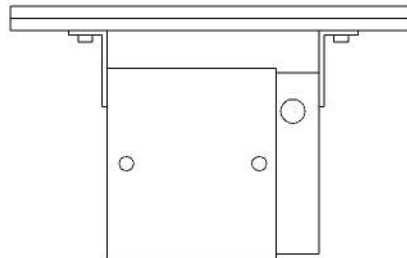


図2 新規:永興電機製ユニット

- ①旧ユニット(日興電機製)の油圧配管取り外し時  
番号(又は印)貼り付け  
※右図の記号(アルファベット)は、取説等の配線図内の記号とは関係ありません。

(必要工具)  
・スパナ 19<sup>mm</sup>

- 【注意】油圧配管の口金具を緩める際、ゆっくり緩め、少しづつ圧を抜きながら緩めて下さい。

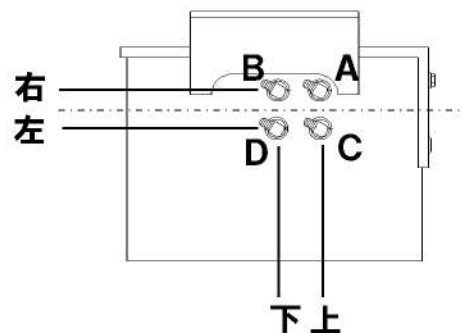


図3 左側面に配管接続(日興製)

- ②新規ユニット搭載後、①で取り外した配管を  
番号(アルファベット)位置に取付して下さい。  
※右図の記号(アルファベット)は、取説等の配線図内の記号とは関係ありません。

- 【注意】現車に搭載のユニットによっては、配管側の口金具がオスの場合があります。  
ユニット側のポートはオスの金具ですので、新規にメスタイプの口金具に交換するか、メス×メスのジョイントにて取付して下さい。

・メスタイプ口金具



・メス×メス  
ジョイントタイプ

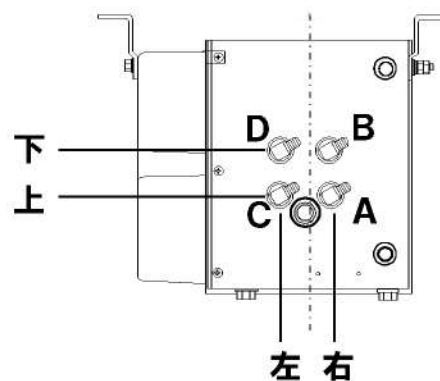
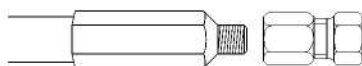
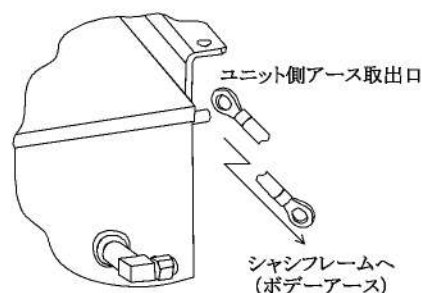


図4 背面に配管接続(永興製)

- ③新規にユニット(永興製)へ交換した場合は、必ずユニットから  
シャシフレームへアース線を取って下さい。

- 【注意】日興製ユニットには、アース線を取らず、ユニット取付け  
ブラケットにてボデーアースしている車輛もあります。  
その場合は、新規にアース線を取り直して下さい。

※アースされていないと、ウイングが動かない、遅い等の不良が生じます。



④下記表を参照に、操作スイッチの配線を施工後、キャブ側電源の配線を施工して下さい。

【注意】配線を組む際、配線に防水栓をはめてからコネクタに挿入して下さい。

ユニット側8極コネクタ(オス)

※ユニット側の8極コネクタ(オス)

1	左下げ	白線
2	左(+)	茶線
3	左上げ	黒線
4	キャブ側電源	緑線
5	右下げ	赤線
6	右(+)	青線
7	右上げ	黄線

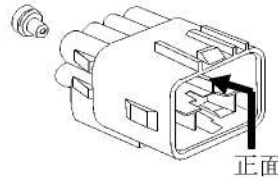


図5 コネクタを見た状態

④-1操作スイッチ側の8極コネクタ(メス)

1	左下げ	青線	旧ユニット のコネクタ
2	左(+)	赤線	白
3	左上げ	白線	
4	キャブ側電源	若葉線	ギボシ
5	右下げ	青線	旧ユニット のコネクタ
6	右(+)	赤線	
7	右上げ	白線	青

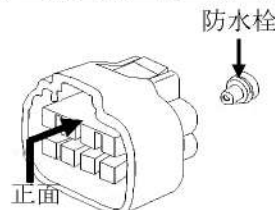


図6 コネクタを見た状態

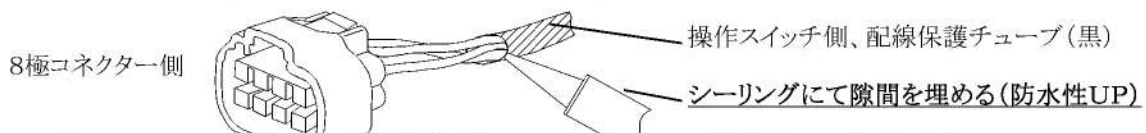
【注意】配線をコネクタに接続させる際、防水栓は必ず施工すること！！

防水栓を必ず奥まで押し込んで下さい。防水栓が押し込みきれないと、コネクタ内に水が浸入し、腐食により導通不良が発生します。8ヶ所共防水栓を施工してください。

(1部、配線が無いヶ所にはメクラの防水栓をはめ込んで下さい。)

④-2配線保護チューブにシーリング処置

8極コネクタに操作スイッチ側の配線を施工したら、配線保護チューブと配線の隙間にシーリングして下さい。



6. ユニット内のアルミオイルタンク内に、作動油を流しいれて下さい。(作動油の目安:約3%)

7. 取り外し手順の3. を取り付け、2. の電源を入れて下さい。

8. ウイングを何回か作動させてください。(左右共)

9. 初期設定をして下さい。ウイングの作動に緩作動が働き出したら完了です。

→ 初期設定要領は別紙を参照して下さい。

10. 初期設定完了後、ウイングの作動に緩作動が働き出したら完了です。

【緩作動とは？ 上げきりの3秒手前から、ウイングの動きがゆっくりになり、上がりきると自動でモーターが停止します。下げ時も同様に、煽りに当たる手前からゆっくりになり、閉まりきるとモーターが自動停止します。】

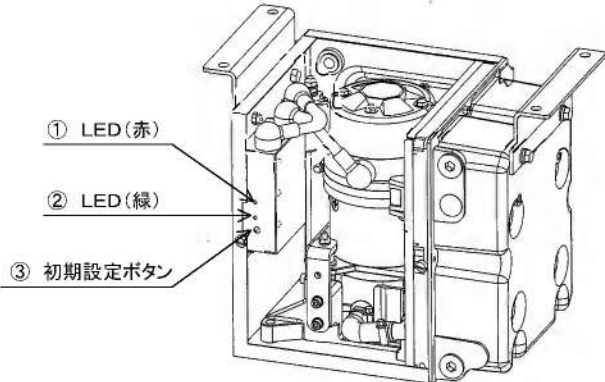
以上

# < 初期設定要領 >

(対象車両) 大型ウイング車 ※但し、コントローラー搭載ユニット。  
( '05年9月以降～の生産又は交換した車両)

(対象ユニット) 永興電機工業(株)製品

## 設 定 手 順

1	キャブ内ウイング電源スイッチを <b>ON</b> にしてください。
2	ウイングを左右共 <b>全閉</b> にしてください。 ※全閉確認時、下げスイッチを押し、ユニット内モーターが止まっていることを確認ください。
3	ユニットの蓋を外し、ボールペン等の先が尖ったものにて、下図の③ 初期設定ボタンを押してください。(強く押し込むと、スイッチが壊れる可能性があります。ご注意ください。) ※ボタンを押すと、②のLED(緑)は点灯し、③のLED(赤)は点滅します。(点滅は等間隔です。)
4	左ウイングの上げボタンを押し、モーターが停止するまで押し続けてください。(上げきって下さい) 左ウイングの下げボタンを押し、モーターが停止するまで押し続けてください。(下げきって下さい)
5	右ウイングの上げボタンを押し、モーターが停止するまで押し続けてください。(上げきって下さい) 右ウイングの下げボタンを押し、モーターが停止するまで押し続けてください。(下げきって下さい) ※上記、4. 5. 項は、モーターが自動停止するまでの間、途中でスイッチを離さないでください。 途中で離してしまった場合は、上記、1. 項からやり直して下さい。
6	キャブ内ウイング電源スイッチを <b>OFF</b> にしてください。(10秒ほど放置)
7	再度キャブ内ウイングスイッチをONにし、左右のウイング開閉作動を確認してください。
<p>(記憶後) 上がりきる手前でウイングのスピードがゆっくりになり、モーターが自動停止いたします。また、下げ操作時も同様な動きになります。 但し、ウイングの重量によっては、下げ操作の緩作動が働きにくくなる場合があります。 以上の設定がうまく記憶しなかった場合は、初めから設定をやり直してください。</p>	
	
<p>図1. 永興製パワーユニット</p>	