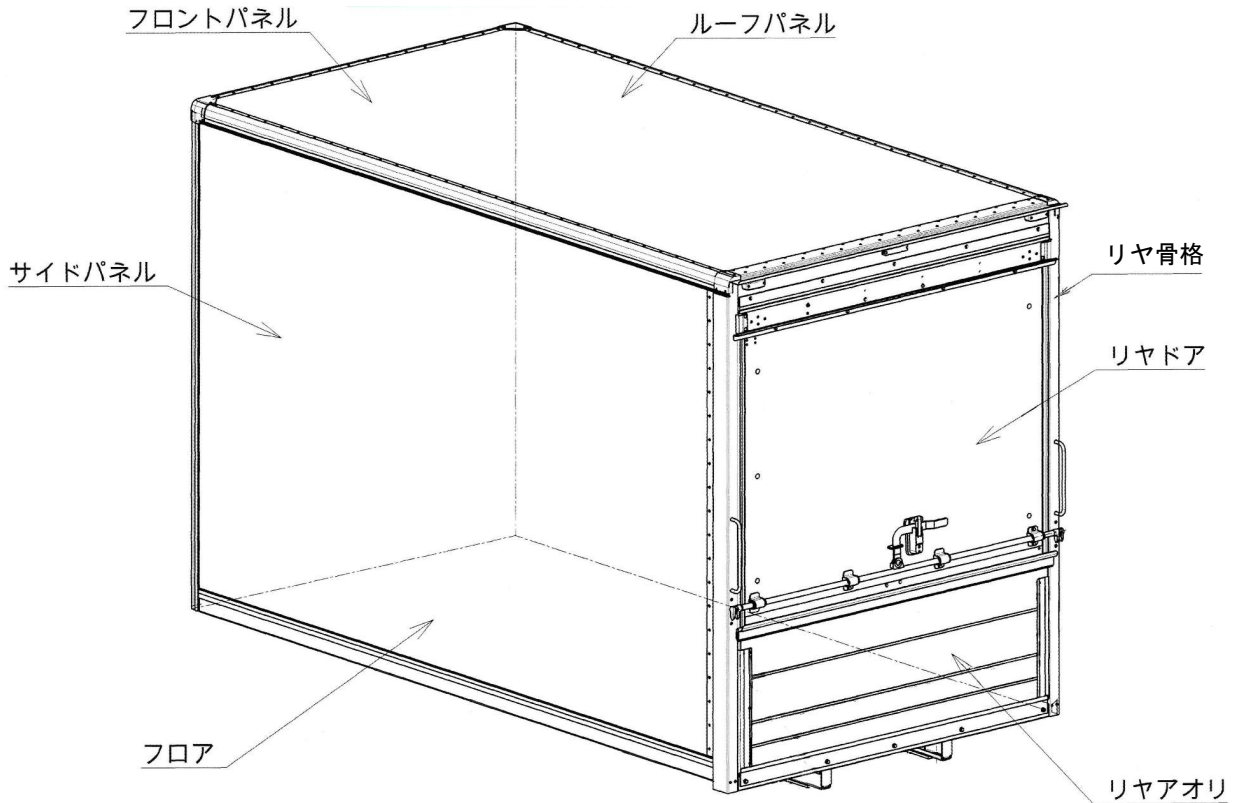


接着パネル式バンボデー解体マニュアル
(SARA)

2023年 7月

株式会社 **イブコ**

1.概略構造

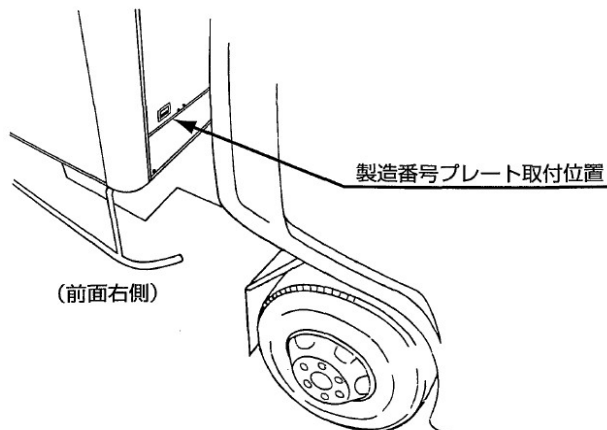


冷蔵・冷凍庫架装物樹脂類材料表 (出荷時)

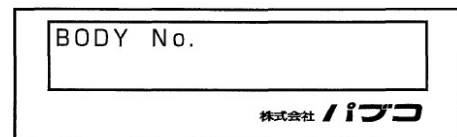
品目名	材料	備考
断熱材	発泡PS	
ドアパッキン	PVC	
ドア軸カバー	PVC	
エアパッキン	FRP・発泡PUR	
凍結パッキン	両面プラスチック	車種により取付け
排水パイプ	PPR	車種により取付け
リボルトスベーター	両面プラスチック	
マッドガード	EVA	
アラッドホームタッセル	EP	車種により取付け
スライドドアヘッドカバー	FRP	車種により取付け

K A 89 86 1 1

材料表示銘板



製造番号プレート



修理および部品をご用命のときは、
こちらの番号をお知らせください。

(製造番号表示例)

23-6G1234

23-6X4567

2.注意事項

2-1.作業上の注意

- 1) 作業を安全に行うため、定められた作業服、作業帽、安全靴を着用し、作業内容に応じて保護メガネ、耳栓、防塵マスク等の保護具を着用して下さい。
- 2) 高所作業については、安全帯、足場の確保等転落防止処置を講じて下さい。
- 3) 燃料系及び作動油等の除去・回収にあたっては、消防法を遵守し、引火・爆発が発生しない環境下及び方法で行って下さい。
- 4) 油脂・液体径の改修にあたっては、地下浸透や施設外流出が発生しない環境下及び方法で行って下さい。
- 5) タンク等の解体時は、有害物質などの除去・洗浄を完全に行い、安全を確保した上で作業して下さい。

2-2.事前選別対象物

主に解体業者が行う事前選別とは、使用済架装物等に含まれる有害物質及び埋め立てが禁止されている部品・材料等、並びにそれらを含む部品を破碎処理する前工程で選別し、適正に保管、処分する作業を言います。事前選別対象物は、車体工業会のホームページを参照して下さい。

2-3.環境負荷物質の取り扱い

環境負荷物質を含む部品等については、確実に分離し適正な処理に努めて下さい。

環境負荷物質使用部品事例は、車体工業会のホームページを参照して下さい。

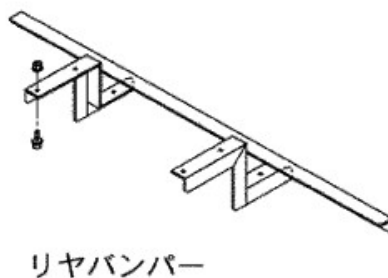
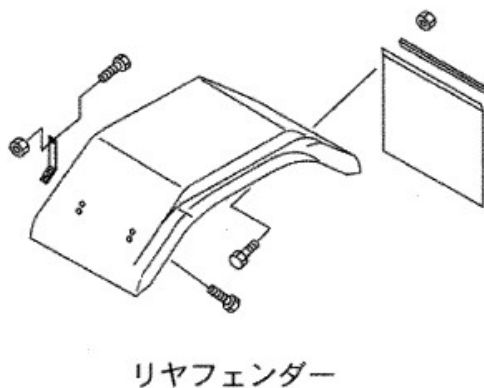
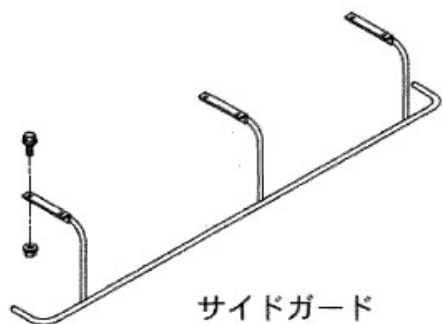
2-4.FRP、断熱材、木材の解体後処理

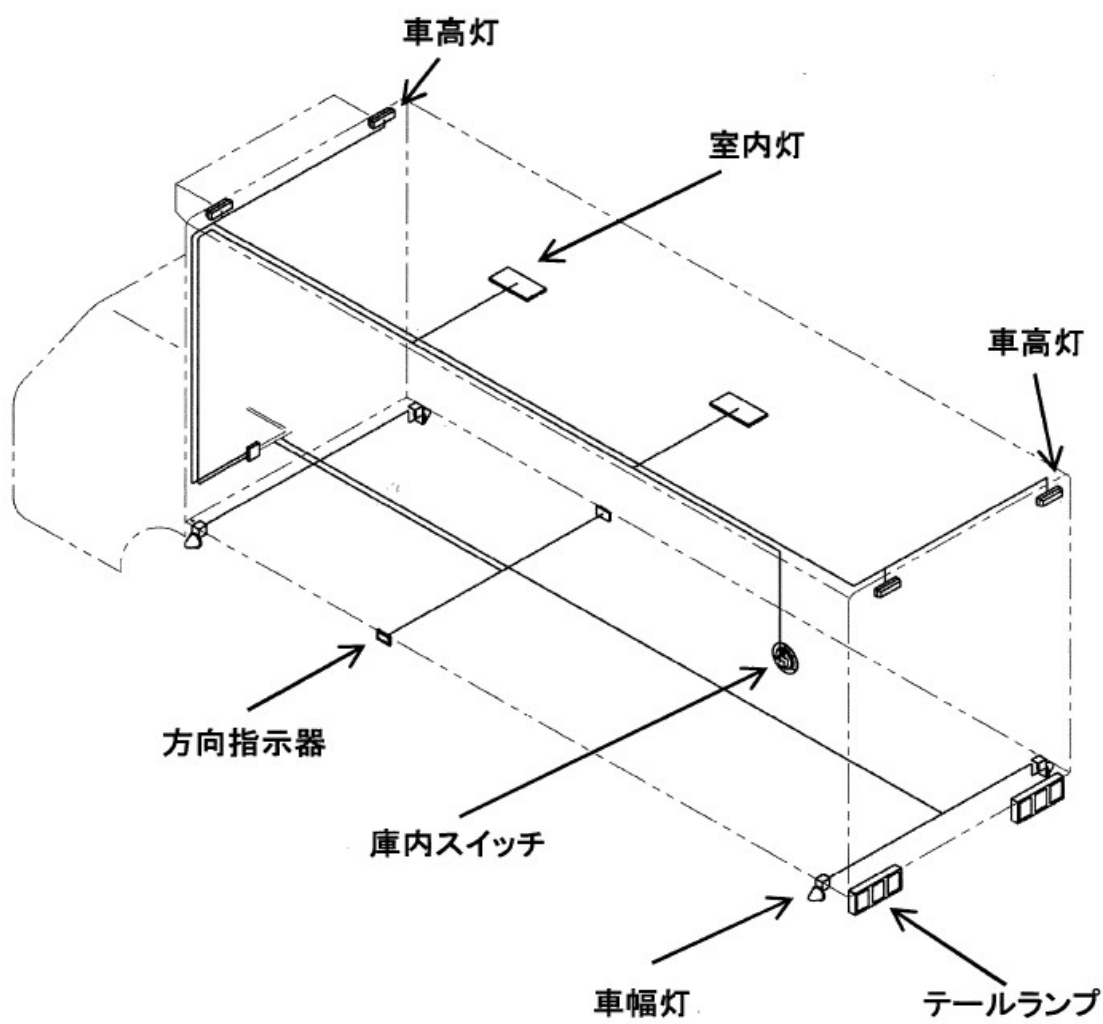
車体工業会のホームページの『協力事業業制度・ブロック別業者リスト』を参照し、適正に処理して下さい。

3.解体手順

3-1. 艀装部品の取り外し

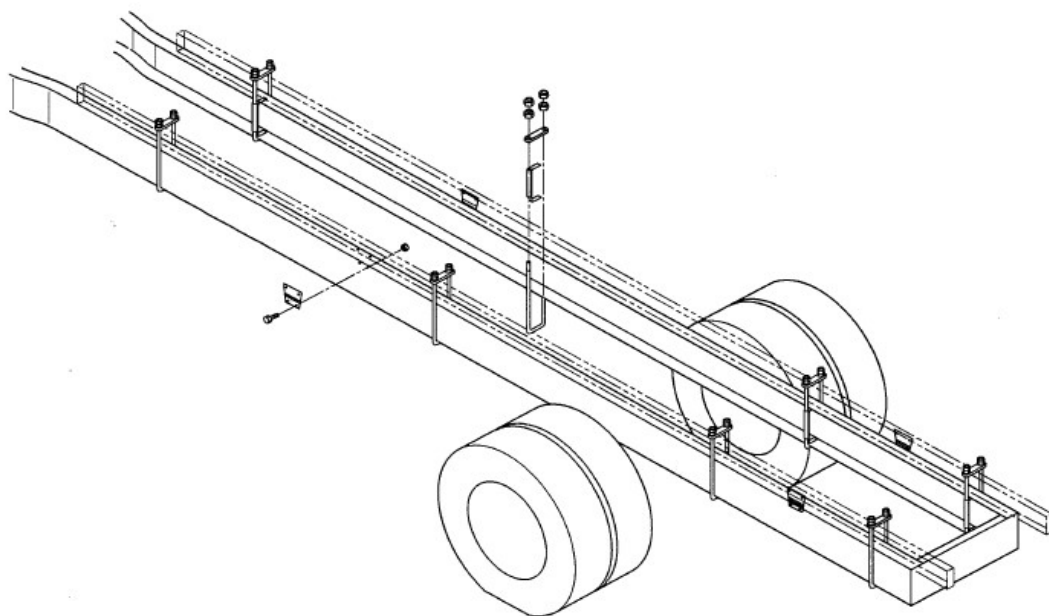
- 1) サイドガード、リヤフェンダー、リヤバンパー等の下廻り部品を、固定しているボルト、ナットを外し、横根太やシャシフレームから取り外します。
- 2) 内装材、ラッシングレール、クッション材、腰鉄板等は、タッピングスクリュー又はリベットで取り付けられていますので、全て外します。リベットは、芯径よりやや太いドリルで芯部に穴をあけ分解します。
- 3) ボデー内外の電装品（車高灯、室内灯、庫内スイッチ類）は、タッピングスクリュー又はリベットで取り付けしていますので、全て外します。また、内部にテープで固定されている電気配線類を全て外します。





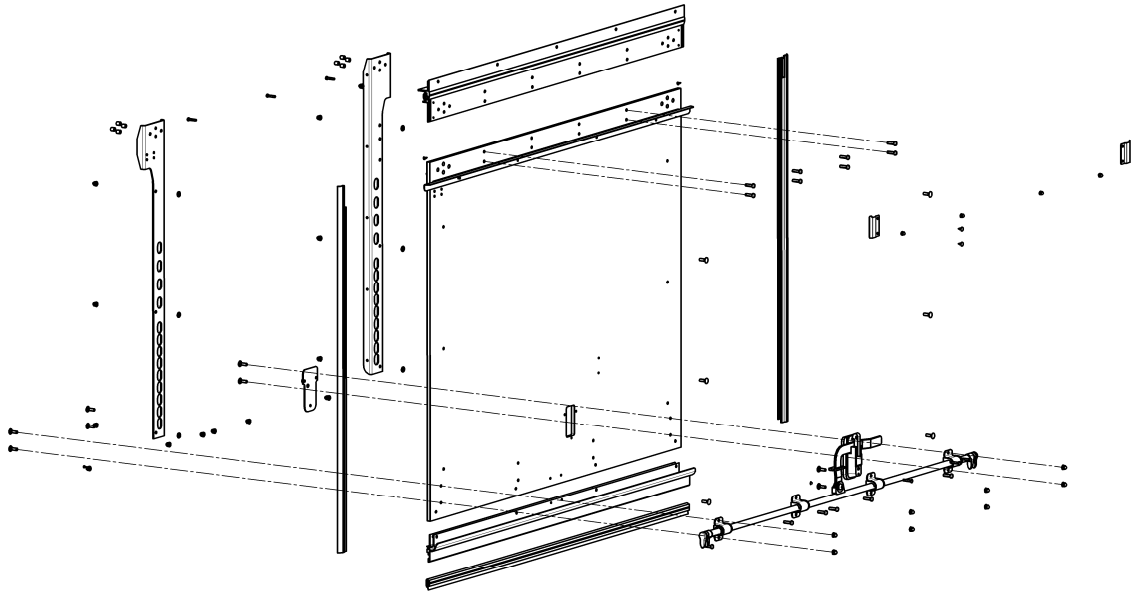
3 - 2. ボデーのシャシからの分離

- 1) 縦根太とシャシフレームを連結しているUボルトの締め付けナットを外します。(片側3～6箇所)
- 2) 同様に、縦根太とシャシフレームを連結している滑り止めのボルトを外します。(片側1～6箇所)
- 3) ボデーをクレーン等で吊り上げて、シャシフレームから降ろします。



3-3. リヤドアの取り外し、分解

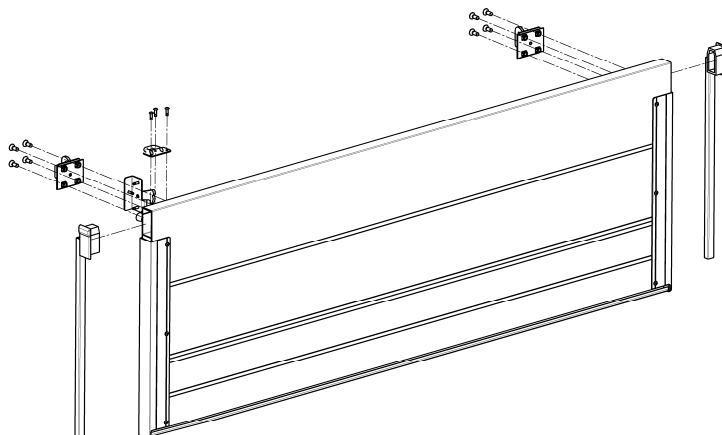
- 1) ヒンジ上部の固定ボルトを取り外し、ボデーから外します。
- 2) ドアに取り付けられているヒンジ、Hゴム、ロックバー、その他部品をドアから取り外します。
- 3) ドアパネルの内外表面材は、ヘラ状の道具で芯材より剥離します。



※観音ドアは、アルミバン解体マニュアルを参照下さい。

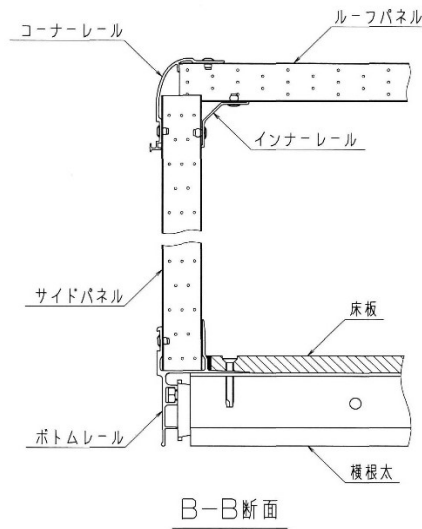
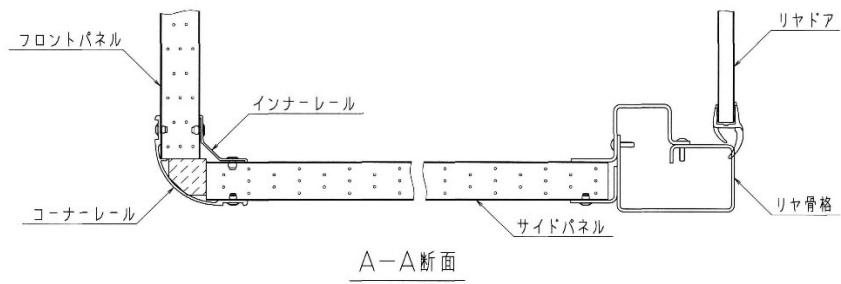
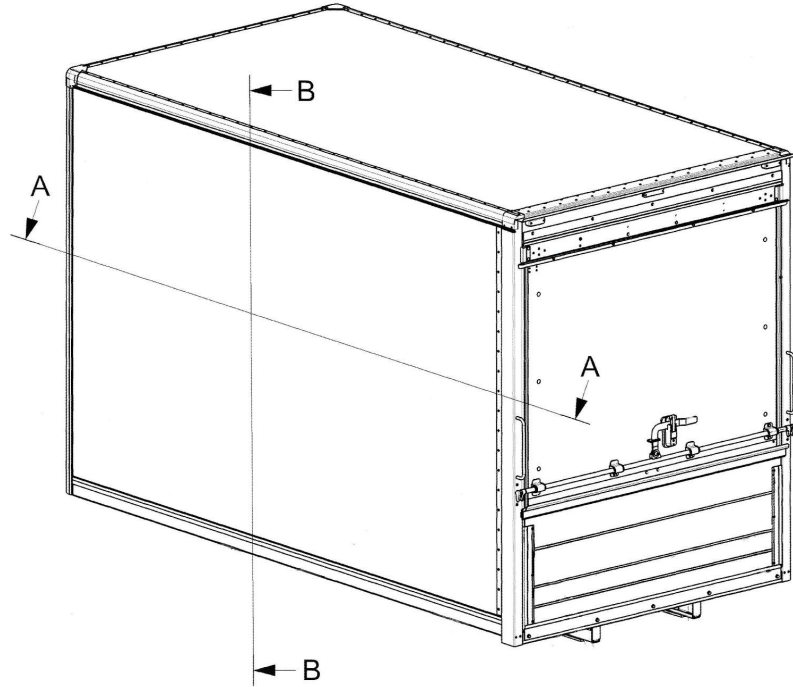
3-4. アオリの取り外し、分解

- 1) ヒンジ下部のボルトを床枠から取り外し、ボデーから外します。
- 2) アオリロックは、リベットで取り付けられていますので、分解します。
- 3) アオリ上部両端の樹脂部品を取り外します。



3-5.各面体の取り外し、分解

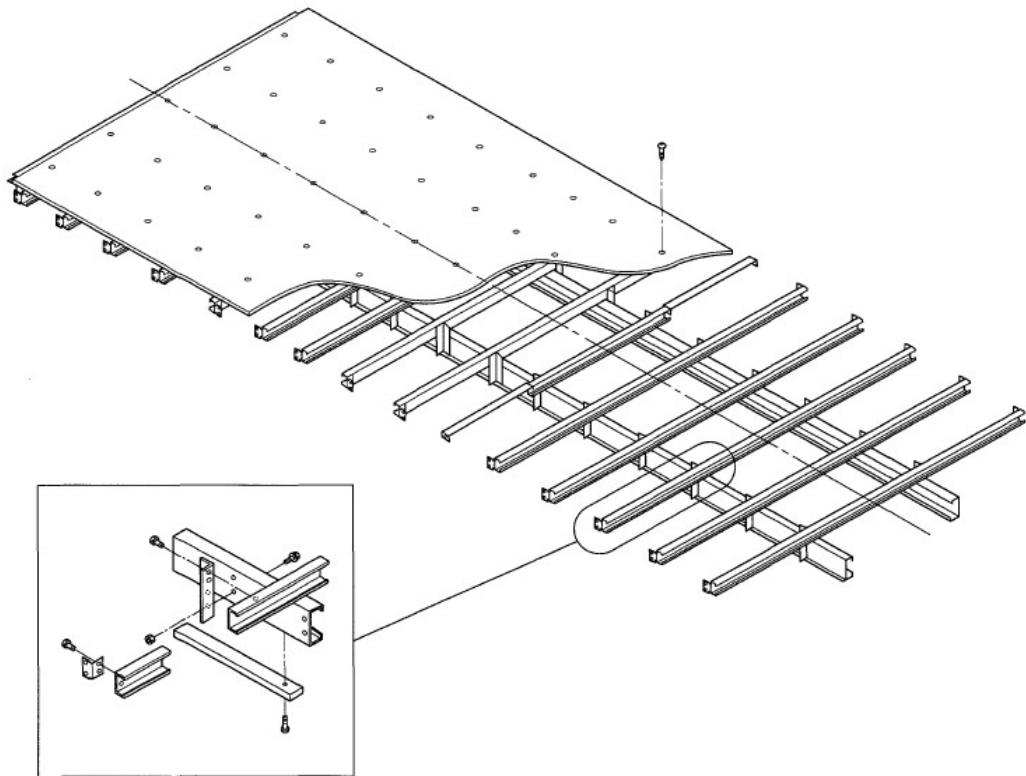
1) 各面体の組立構造は、本図のようになっています。



- 2) リヤ骨格は、外周部をリベット及び接着剤で固定されています。
リベットを全て取り外し、端部よりバール等の工具を使用して接着剤を剥がし、クレーン、フォークリフト等で降ろします。
- 3) ルーフパネルは、外周部をコーナーレール及びインナーレールにリベット、接着剤で固定されています。リベットを全て取り外し、レール端部よりバール等の工具を使用して接着剤を剥がし、クレーン、フォークリフト等で降ろします。
- 4) フロントパネル、サイドパネルは、外周部をコーナーレール、及びインナーレール、ボトムレールにリベット及び接着剤で固定されています。
リベットを全て取り外し、端部よりバール等の工具を使用して接着剤を剥がし取り外します。
- 5) 各パネルは、アルミ表面材、断熱材の接着構となっています。ヘラ状の工具で分解して下さい。

3-6.フロアの分解

- 1) 床板が横根太にタッピングスクリューで固定されている場合は、全て取り外します。
ネイルで固定されている場合は、端部よりバール等で捲って取り外します。
- 2) 防水シートは、粘着テープで固定していますので、そのまま端部より剥がします。
- 3) 縦根太と横根太は、連結材によりボルト及びナットで固定していますので、全て取り外します。連結材で固定されている場合は、グラインダー等で切断します。
- 4) パッキンが縦根太にネイル等で固定されている場合は、取り外します。



4.分解処理の注意

- 4－1. 分解した部品は材質別に分別し、適正にリサイクル処理して下さい。
- 4－2. 環境負荷物質を含む部品等については、確実に分別し適正な処理に務めて下さい。
環境負荷物質使用部品事例は、車体工業会のホームページを参照して下さい。
- 4－3. FRP、断熱材、木材の解体処理については、車体工業会のホームページ『協力事業者制度・ブロック別業者リスト』を参照し、適正に処理して下さい。

本解体マニュアルの内容は、予告なく改訂することがあります。



お問合せ窓口

相模サービスセンター

神奈川県海老名市柏ヶ谷456
パブコ製及び他社製ボデーの修理全般

TEL 046-235-8518
FAX 046-235-7964

近畿サービスセンター

奈良県大和郡山市杉町250
パブコ製及び他社製ボデーの修理全般・
パブコ近畿工場製ボデーの補修部品販売

TEL 0743-59-5111
FAX 0743-59-5112

